



TARİH: [28 / 07 / 2023]

EK – B1 TEKNİK ŞARTNAME

HATAY İLİ PREFABRİK OFİS BİNASI YAPIM İŞİ

KAPANIŞ TARİH VE SAATİ: [14 / 08 / 2023] – 16:00 Orta Avrupa Saati CET

TARAFLAR ve TANIMLAR

MADDE 1 - İş bu şartnamede, TÜRKİYE BAROLAR BİRLİĐİ olarak, taahhüt kapsamındaki “**HATAY İLİ Prefabrik Ofis Binası,**” işini üstlenen gerçek veya tüzel kişiler ise YÜKLENİCİ olarak adlandırılmıştır. Sözleşme konusu işin nev’i itibariyle bir kısmını YÜKLENİCİ ile yaptığı sözleşmeye dayalı olarak gerçekleştiren gerçek veya tüzel kişi ALT YÜKLENİCİ olarak adlandırılmıştır. Sözleşmeye bağlanan her türlü yapım işi, montaj ve imalat, İŞ olarak tanımlanmıştır. Birlik tanımını Türkiye Barolar Birliđi’ni temsil eder.

KONU

MADDE 2 – “HATAY İLİ Prefabrik Ofis Binası, Montajı” işi, projelerinde gösterilen iş ve imalatların teknik şartnamede anlatıldığı şekilde, verilen standartlara uygun olarak kusursuz, eksiksiz, sanat ve fen kurallarına uygun biçimde tamamlanması ve tam kullanılabilir vaziyette anahtar teslimi BİRLİK’e teslim edilmesi işidir. Bu teknik şartname iş kapsamında yer alan tüm alt bölümlere uygulanacak temel prensipleri belirler ve sözleşme, genel teknik şartname ve projeler ile birlikte yorumlanacaktır. Mahal listesindeki pozlara ait birim fiyat tarifleri, ihale dokümanları ile birlikte değerlendirilecek ve gösterilen veya işaret edilen tariflerin YÜKLENİCİ tarafından kabul edildiđi varsayılacaktır. İmalatlar bir bütün olup alt imalatlarla (imalat bileşenleri, aksesuarları, vb.) birlikte düşünülecektir.

BİLDİRİMLER, OLURLAR, ONAYLAR, BELGELER VE TESPİTLER

MADDE 3 – (a) BİRLİK, YÜKLENİCİ ve yapı denetim görevlisi arasındaki her türlü iletişim, yazılı olarak yapılır.

(b) Sözleşmeye göre herhangi bir kişi tarafından bir izin, onay, belge, olur verilmesi veya tespit yapılması, ihbar, çağrı veya davette bulunulması gerektiğinde, bunlar taraflar aksini kararlaştırmadıkça yazılı olacaktır.

İŞYERİNİN YÜKLENİCİYE TESLİMİ

MADDE 4 - (a) Sözleşmenin imzalanmasından sonra, sözleşmede yazılı süre içinde işe başlanabilmesi için işyeri, ihaleye esas proje ve mahal listesine göre; eksen kazıkları, someler, röperler ve benzerleri, proje sahası, güzergah, zemin veya buna benzer yerler üzerinde kontrol edilerek, BİRLİK tarafından görevlendirilen yapı denetim görevlisinin de bulunduğu komisyon tarafından YÜKLENİCİ’ye teslim edilir. Bu hususta iki taraf arasında bir tutanak düzenlenir.

(b) Yer teslim tutanağının imzalanmasıyla YÜKLENİCİ’ye yer teslimi yapılmış olur. Ancak; yer teslim tutanağında, yer tesliminin tutanağın onaylanması halinde gerçekleşmiş olacağı belirtilmesi halinde, tutanağın onaylandığı YÜKLENİCİ’ye tebliğ edildiđi tarihte yer teslimi yapılmış olur. Yer teslimiyle birlikte İŞ’in süresi başlamış olur.



TARİH: [28 / 07 / 2023]

EK – B1 TEKNİK ŞARTNAME

HATAY İLİ PREFABRİK OFİS BİNASI YAPIM İŞİ

KAPANIŞ TARİH VE SAATİ: [14 / 08 / 2023] – 16:00 Orta Avrupa Saati CET

(c) YÜKLENİCİ, kendisine teslim edilen işyerindeki someler ve röperleri işin sonuna kadar korumak ve varsa toprak işlerine ait eksen kazıklarını da, bu işler bittikten sonra boy kesite göre tekrar yerlerine çakmak zorundadır.

İŞİN VE İŞ YERİNİN KORUNMASI VE SİGORTALATILMASI

MADDE 5 - YÜKLENİCİ, işyerindeki her türlü araç, malzeme, ihzarat, iş ve hizmet makineleri, taşıtlar, tesisler ile sözleşme konusu yapım işinin korunmasından işe başlama tarihinden kesin kabul tarihine kadar sorumludur. Bu sebeple YÜKLENİCİ, işyerlerindeki her türlü araç, malzeme, ihzarat, iş ve hizmet makineleri, taşıtlar, tesisler ile sözleşme konusu iş için, işin özellik ve niteliğine göre ihale dokümanında belirtilen şekilde, işe başlama tarihinden geçici kabul tarihine kadar geçen süre içinde oluşabilecek deprem, su baskını, toprak kayması, fırtına, yangın gibi doğal afetler ile hırsızlık, sabotaj gibi risklere karşı inşaat sigortası (bütün riskler), geçici kabul tarihinden kesin kabul tarihine kadar geçecek süreye ilişkin ise yürürlükteki İnşaat Sigortası (Bütün Riskler) Genel Şartları çerçevesinde kapsamı ihale dokümanında belirtilen genişletilmiş bakım devresi teminatını içeren sigorta yaptırmak zorundadır.

GENEL HUSUSLAR

MADDE 6 - Söz konusu işi kapsayan tüm imalat ve montajların gerçekleştirilmesinde çalıştırılacak tüm araçların ve teçhizatların yakıtları, bakımları vb. masrafları ile bu araçların iş sırasında BİRLİK'e ve üçüncü kişi ve kuruluşlara karşı verdikleri tüm zararların masrafları ve bu zararlardan dolayı oluşabilecek tüm tazminatların masrafları, trafik cezaları vb. masraflar YÜKLENİCİ'ye aittir.

YÜKLENİCİ, çalışma yapılan yerlerin ve etrafındaki, montajda kullanacağı malzeme stok alanları ile iş makine parkı alanlarının gece ve gündüz iş güvenliği ve trafik emniyetini, işaretlemesini ve düzenlemesini ilgili iş güvenliği birimi ve emniyet trafik birimleriyle istişare halinde düzenleyecektir. Yerinde montajla ilgili bu alanlarda meydana gelen her türlü kaza ve olaylardan dolayı oluşabilecek tüm zararlar ve tazminatların masrafları YÜKLENİCİ'nin sorumluluğundadır.

YÜKLENİCİ, iş tesliminden ve yer gösteriminden hemen sonra, şantiye sahasının giriş ve çıkışlarına, ilgili mevzuata uygun olarak yönlendirme tabelaları koyacaktır. Bu tabelaların mevzuata uygun yerleştirilmesi ve korunması YÜKLENİCİ'nin sorumluluğundadır.

Yapılan montajların şartnameye uygun olmaması durumunda, uygun olmayan imalat sökülüp projeye uygun şekilde tekrardan imalat gerçekleştirilecektir. YÜKLENİCİ, bu şekilde tekrarlanan imalattan dolayı BİRLİK'ten hiç bir ek ücret talep edemeyecektir.



TARİH: [28 / 07 / 2023]

EK – B1 TEKNİK ŞARTNAME

HATAY İLİ PREFABRİK OFİS BİNASI YAPIM İŞİ

KAPANIŞ TARİH VE SAATİ: [14 / 08 / 2023] – 16:00 Orta Avrupa Saati CET

YÜKLENİCİ, çalışmalara başlamadan önce altyapıya verilebilecek her türlü zarara karşı ilgili belediye, telekom, doğalgaz, elektrik vb. tüm kuruluşlarla görüşüp bilgi almakla ve çalışmalarını bu kurumlarla koordinasyonlu olarak yürütmekle mükelleftir. Çalışmalar esnasında, kanalizasyon, telefon, yağmur suyu ızgarası, elektrik, içme suyu, su yalıtımı vb. tesislere zarar verilmesi halinde, YÜKLENİCİ gerekli tamiratların oluşturacağı masrafları, hiçbir bedel talep etmeden üstlenecektir.

YÜKLENİCİ, kullanacağı yapı elemanlarının ve montaj malzemelerinin numunelerini imalata başlamadan önce BİRLİK'in onayına sunacaktır. Her türlü malzeme BİRLİK'e onaylatılacaktır. BİRLİK tarafından onaylanmayan/kabul edilmeyen malzemeler kesinlikle montajda kullanılmayacaktır. Getirilen numuneler BİRLİK tarafından gerek görüldüğü takdirde, masrafları YÜKLENİCİ'ye ait olmak üzere, BİRLİK'in uygun göreceği kamu kuruluşlarına ait laboratuvarlarda veya akredite olmuş özel laboratuvarlarda ve BİRLİK'in gözetiminde olarak; ihale dokümanında belirtilen özellikleri taşıyıp taşımadıklarının kontrolü için teste tabi tutulabilecektir. Gerektiğinde ilgili şartnamelerin ve standardın yorumlanması BİRLİK ve kontrol mühendisliği tarafından yapılacaktır.

Aksi belirtilmedikçe, tüm malzemeler TS, EN, DIN, ISO standartlarına ve genel teknik şartnamesine uygun olacaktır. Montajda kullanılacak tüm malzeme ve gereçlerde Türk Standartlarına uygunluk belgesi (TSE markası) bulunacaktır.

“Malzeme” terimi, YÜKLENİCİ tarafından temin edilen ve her cins ham, işlenmiş veya imal edilmiş bütün parçalar, yapı elemanları, teçhizatlar ve makineler anlamına gelecektir.

Montaj İşçiliği birinci sınıf ve profesyonel kalitede olacaktır. Teknik şartnamedeki standartlara tam olarak uyum sağlanacaktır. Montajda kullanılacak tüm elemanlar en iyi kalitede olacak ve ilgili standart, proje, keşif ve teknik şartnamelere uygun olacaktır. Herhangi bir malzemenin ve yapı elemanının montajda kullanılması, kontrollüğün oluru ve BİRLİK'in onayı ile kesinlik kazanacaktır.

Montajı yapılacak elemanlar, ilgili firmaların en son teknolojisine göre üretilmiş elemanlar olacak ve kesinlikle üretimden kalkmış elemanlar kullanılmayacaktır. İmalatçı firma, yedek malzeme garantisi ve bakım gerektiren elemanlar için geçici kabulden sonra iki yıllık bakım şartlarını belirten bakım ve onarım taahhünamesini onay esnasında verecektir. Bu işlemlerle ilgili olarak herhangi bir ücret talep etmeyecektir. Elemanların yeterli miktarda ve zamanında sipariş edilmesi YÜKLENİCİ'nin sorumluluğundadır. Montajı yapılacak olan elemanların malzeme detayları ve resimleri BİRLİK'e teslim edilecek ve BİRLİK'in onayına müteakiben montaja başlanacaktır. Gecikmeden doğacak sorumluluk YÜKLENİCİ'ye ait olacaktır ve montajın gecikmesinden dolayı YÜKLENİCİ hiçbir hak iddia edemeyecektir. Teklif edilen elemanlar için birer adet örnek teslim edilecek olup, ağırlık, taşıma imkansızlığı gibi sebeplerle numunesi teslim edilemeyen elemanlar için test sonuçlarını içeren belgeler, BİRLİK'e verilecektir. Fabrika çıkışlı montaj elemanlarının tamamı test edilecek, kontrollüğün onay vermesi halinde montaj gerçekleştirecektir. Bütün malzemelerin orijinal sevk



TARİH: [28 / 07 / 2023]

EK – B1 TEKNİK ŞARTNAME

HATAY İLİ PREFABRİK OFİS BİNASI YAPIM İŞİ

KAPANIŞ TARİH VE SAATİ: [14 / 08 / 2023] – 16:00 Orta Avrupa Saati CET

irsaliyelerinden birer nüsha öncelikle kontrollüğe verilecektir. Orijinal sevk irsaliyesi verilmeyen ve onayı alınmayan hiçbir malzeme kesinlikle kullanılmayacaktır.

BİRLİK'nin uygun gördüğü zorunlu durumlarda, tadilat projeleri YÜKLENİCİ tarafından bedel talep edilmeksizin yaptırılacak ve BİRLİK'in onayı alınacaktır.

YÜKLENİCİ, işin niteliğine bağlı olarak, kendisine BİRLİK'ce verilmiş bulunan proje ve çizimlerde eksik olan uygulama detay çizimlerini düzenleyip, BİRLİK'in onayına sunmakla yükümlüdür. YÜKLENİCİ, BİRLİK'ce onaylanmayan hiçbir çizim ve/veya detayı kullanamaz.

Uygulama projesinde, şartname ve mahal listesinde belirtilen elemanların tedarik sürecinde veya uygulanabilirliğinde öngörülemeyen bir sorun yaşandığı takdirde, BİRLİK'in onayı alınarak eşdeğer veya daha iyi kalitede malzemeler kullanılarak aynı imalat gerçekleştirilecek olup bununla ilgili YÜKLENİCİ fazladan hiçbir bedel talep etmeyecektir.

YÜKLENİCİ, BİRLİK'in talep ettiği hallerde, istenilen malzemelerden numuneler alıp, BİRLİK tarafından talep edilen tüm deneyleri, şantiyede veya BİRLİK tarafından belirtilecek bir laboratuvarda yaptıracaktır. Deneyler ile ilgili tüm masraflar YÜKLENİCİ'ye aittir.

Söz konusu projelerde öncelikle proje ekindeki tip detayları, bu mümkün olmazsa BİRLİK'in uygun göreceği detaylara göre uygulama yapılacaktır. Proje, mahal listesi, uygulama ekleri gibi dokümanlarda çakışmalar olması halinde yazılı olarak BİRLİK'den hangi belgeye uyulacağı ile ilgili bilgi istenilecek, BİRLİK'in verdiği karar üzerinden imalatlara devam edilecektir.

BİRLİK'ce istenmesi halinde, YÜKLENİCİ; hak ediş ekinde belirli zaman aralıklarında işin gidişatını gösteren dijital tarihli ve zaman damgalı fotoğraflar çekilmesini organize edecektir. Fotoğraf çekimleri ile ilgili tüm masraflar YÜKLENİCİ'ye aittir.

İŞ SAĞLIĞI, GÜVENLİĞİ

MADDE 7 – Çalışmalar sırasında gerekli emniyet tedbirleri, YÜKLENİCİ tarafından alınmakla yükümlüdür.

YÜKLENİCİ, çalıştırdığı işçilerin işe girişlerinde, bedenlen bu işe elverişli ve dayanıklı olduklarına dair tüm inceleme ve testleri yaptırmakla yükümlüdür. YÜKLENİCİ, proje kapsamında gerçekleştirilecek tüm işlerde çalışacak kişilerin sağlık durum raporlarını temin etmek zorundadır. Sağlık durum raporu olmayan hiçbir işçi şantiye sahasında çalıştırılmayacaktır.

YÜKLENİCİ, imalat ve montaj sahası içerisinde 18 yaşını doldurmamış işçileri kesinlikle çalıştırmayacaktır.

YÜKLENİCİ, alımını, imalatını ve montajını taahhüt ettiği işler için çalıştırdığı işçilere karşı doğrudan doğruya işveren durumundadır. Bu nedenle, ilgili şantiye sahasında kendine



TARİH: [28 / 07 / 2023]

EK – B1 TEKNİK ŞARTNAME

HATAY İLİ PREFABRİK OFİS BİNASI YAPIM İŞİ

KAPANIŞ TARİH VE SAATİ: [14 / 08 / 2023] – 16:00 Orta Avrupa Saati CET

ayrılan yerde ve işlerde, iş kazası ve meslek hastalığı olmaması için tüm önlemleri almak ve çalışanlarının bu önlemlere uymasını sağlamakla yükümlüdür.

YÜKLENİCİ, imalat ve montajın iş sağlığı ve güvenliği yönünden emniyet içerisinde yapılabilmesi için her türlü malzeme, araç ve gereçleri sağlamak, işyerinde bulundurmamak, işçilerine kullandırmak ve bu konularda işçilerini eğitmek ve denetlemek zorundadır.

YÜKLENİCİ, personelinin çeşitli sebeplerle maruz kalabileceği kazalardan dolayı her türlü cezai ve hukuki sorumluluktan münferiden sorumludur. Bu tarz durumlardan doğabilecek tüm tazminatları ve hukuki yaptırımları karşılamakla yükümlüdür.

Montajın devamı sırasında işe katılacak herhangi bir ALT YÜKLENİCİ, işyerinde uygulanmakta olan İSG kural ve önlemlerine uymak zorundadır. İlgili ALT YÜKLENİCİ'lerin iş sağlığı ve güvenliği yönünden kurallara uyulup uyulmadığının denetimi ve sorumluluğu doğrudan doğruya YÜKLENİCİ'ye aittir.

YÜKLENİCİ'nin personelinin mevzuatta belirtilen işlerde mesleki eğitiminin olması ve YÜKLENİCİ'nin bunu belgelendirmesi şarttır.

YÜKLENİCİ, çalıştıracağı personelin yapacağı işlerde, mevzuatın gerektirdiği tüm belge, ehliyet, sertifika, rapor vb. yasal evrakı, işe başlamadan önce kontrol elemanına vermekle yükümlüdür.

YÜKLENİCİ; yapılacak işlere uygun ve gerekli KKD (kişisel koruyucu donanımı) sağlamakla ve bunları kullandırmakla yükümlüdür.

YÜKLENİCİ, iş amacı ile kullandığı makine, ekipman, araç - gereç, el aletleri, vb. donanımların tüm gerekli periyodik kontrollerini, teknik testlerini ve gerekli bakım - onarım işlerini zamanında yapmak ve yaptırmakla yükümlüdür.

YÜKLENİCİ, Çalışma ve Sosyal Güvenlik Bakanlığı iş müfettişlerince yapılacak teftişlerde veya işveren tarafından sağlanan imkanlarla yaptırılacak denetimlerde tespit edilebilecek noksanlıkların zamanında düzeltilmesinden ya da verilebilecek idari, cezai ve mali cezalardan sorumludur. İşveren/vekilinin bu noksanlıkları düzeltmemesi durumunda YÜKLENİCİ'nin hak edişinden kesinti yapılacaktır.

YÜKLENİCİ'nin kendi işini ifa etmesi sırasında meydana gelebilecek kaza sonucunda doğabilecek her çeşit yaralanma ya da vefat durumunda; kazazedeye veya hak sahiplerine yapılacak tedavi, sair harcamalar, tazminatlar ve bunların ilgili resmi kurumlara zamanında bildiriminden tamamen YÜKLENİCİ sorumludur.

YÜKLENİCİ, iş kazalarından dolayı zarara uğrayan, hak arayan üçüncü şahıslara karşı da doğrudan doğruya sorumludur.

YÜKLENİCİ, işin izlenmesi ve yerine getirilmesi için kendisinin yokluğunda yetkili olacak bir elemanı, işveren vekili olarak BİRLİK'e bildirecektir.



TARİH: [28 / 07 / 2023]

EK – B1 TEKNİK ŞARTNAME

HATAY İLİ PREFABRİK OFİS BİNASI YAPIM İŞİ

KAPANIŞ TARİH VE SAATİ: [14 / 08 / 2023] – 16:00 Orta Avrupa Saati CET

YÜKLENİCİ, işyerinde kendine ayrılmış bulunan bölümde, iş sağlığı ve güvenliği, sosyal güvenlik ve iş hukukuna ilişkin tüm resmi teftişlerde; teftiş makamı ve yetkililerle doğrudan doğruya muhatap olacaktır.

YÜKLENİCİ, personelinin çevreye (doğaya) vereceği herhangi bir zarar ya da hasarın oluşmasını engellemekle yükümlüdür. Bunun yapılmamasından ya da yetkililerce belirlenecek durumlardan ötürü doğabilecek idari – mali cezalardan doğrudan sorumludur.

YÜKLENİCİ, personelinin 3. taraflara verebileceği zarar ya da hasarlardan doğabilecek tedavi, sair harcamalar, tazminatlar ve bunların ilgili resmi kurumlara zamanında bildiriminden sorumludur.

YÜKLENİCİ, iş alanında işin sağlıklı ve güvenli yapılmasına dair teknolojik gelişmeler ve çalışma şartları ile ilgili yasal düzenlemelere uymakla mükelleftir.

YÜKLENİCİ, iş sağlığı ve güvenliği konusunda çalışanlarına gerekli eğitimleri verecek, konuyla ilgili talimat ve metotları yazılı bir şekilde çalışanlarına bildirecektir.

YÜKLENİCİ, iş sağlığı ve güvenliği konusunda her türlü (bilgilendirme, ikaz, uyarı vb.) afiş, levha, tabelaları yasal mevzuatta belirtilen şekillerde iş sahasına yerleştirip, sürekli olarak bulundurmakla yükümlüdür.

YÜKLENİCİ, işlerin güvenli olarak yürütülmesi için alınacak önlemleri, beklenmeyen durumlar karşısında hareket şekillerini belirleyen detaylı bir sağlık ve güvenlik planı ve acil eylem planını hazırlayarak kontrol elemanının onayını alacaktır. Bu onay, YÜKLENİCİ'yi güvenlikle ilgili sorumluluklarından kurtarmaz.

YÜKLENİCİ, ayrıca, iş sağlığı ve güvenliğinin sağlanması ve önlemlerin izlenmesi, gerekiyorsa ek önlemlerin alınması için, 24 saat hizmet verecek deneyimli ekipler oluşturacaktır.

İŞ PROGRAMI

MADDE 8 - (a) YÜKLENİCİ, sözleşme veya eklerinde belirlenen süre içinde, BİRLİK'ce verilen örneklere uygun bir iş programını hazırlayarak, onaylanmak üzere BİRLİK'e teslim edecektir.

(b) Birlik, iş programını verildiği tarihten başlamak üzere sözleşme veya eklerinde belirtilen süre içinde, olduğu gibi veya gerekli gördüğü değişiklikleri yaparak onaylar ve onaylı bir nüshasını YÜKLENİCİ'ye verir. İş programları BİRLİK'in onayıyla geçerli olur.

(c) İş programı ayrıntılı çubuk diyagramı kullanılarak ve açıklanmalı olarak hazırlanacaktır.

(ç) YÜKLENİCİ; BİRLİK'ce onaylanmış iş programına aynen uymak zorundadır. Ancak zorunlu hallerde BİRLİK'in uygun görüşü ile iş programında değişiklik yapılabilir.



TARİH: [28 / 07 / 2023]

EK – B1 TEKNİK ŞARTNAME

HATAY İLİ PREFABRİK OFİS BİNASI YAPIM İŞİ

KAPANIŞ TARİH VE SAATİ: [14 / 08 / 2023] – 16:00 Orta Avrupa Saati CET

(f) İşte BİRLİK’ce onaylanan bir süre uzatımı bulunduğu takdirde, YÜKLENİCİ bu hususun kendisine tebliği tarihinden başlamak üzere yedi gün içinde yeni süreye göre revize iş programı düzenleyerek BİRLİK’in onayına sunmak zorundadır.

YÜKLENİCİNİN İŞ BAŞINDA BULUNMASI

MADDE 9 - (a) YÜKLENİCİ’nin üstlenmiş olduğu işin devamı süresince, iş yerinde bulunması esastır. Bununla birlikte, YÜKLENİCİ, işlerin gecikmesine ve durmasına yol açmamak şartı ile noterce düzenlenmiş bir vekaletnameyle tam yetki almış ve BİRLİK’ce kabul edilmiş bir vekil bırakarak iş başından ayrılabilir.

(b) YÜKLENİCİ veya vekili iş yerinden ayrılmalarını gerektiren hallerde, yapı denetim görevlisinden izin almak zorundadır.

İŞİN YÜRÜTÜLMESİ İÇİN GEREKLİ PERSONEL VE ARAÇLAR

MADDE 10 - (a) Sözleşmenin imzalanmasından sonra YÜKLENİCİ, üstlenmiş olduğu işin önemine ve iş programına uygun olarak, işlerin yapılması için gerekli her türlü makine, araç ve yardımcı tesisleri hazırlamak, her türlü malzemeyi ve işçileri temin etmek ve ihzaratla ilgili tedbirleri almak zorundadır.

(b) İşin başlangıcında ve devamında, işin programa uygun olarak yürütülmesini teminen, YÜKLENİCİ tarafından yapılan hazırlıkların ve alınan tedbirlerin yeterli olup olmadığının takdir hakkı BİRLİK’e aittir.

(c) YÜKLENİCİ, işin sözleşme süresi içinde bitirilmesi için, gerekli miktarda malzemeyi ve yeterli sayıda işçiyi her an iş başında bulunduracaktır. Aksi halde, bu hususta kendisini uyararak üzere yapılacak tebligat tarihinden başlamak üzere on gün içinde bunları istenen sayıya ve miktara tamamlamak zorundadır.

İŞİN DENETİMİ

MADDE 11 - (a) Sözleşmeye bağlanan her türlü yapım işleri, BİRLİK tarafından görevlendirilen yapı denetim görevlisinin denetimi altında, YÜKLENİCİ tarafından yönetilir ve gerçekleştirilir.

(b) Herhangi bir işin, yapı denetim görevlisinin denetimi altında yapılmış olması YÜKLENİCİ’nin, üstlenmiş olduğu işi bütünüyle projelerine, sözleşme ve şartnamelerine, fen



TARİH: [28 / 07 / 2023]

EK – B1 TEKNİK ŞARTNAME

HATAY İLİ PREFABRİK OFİS BİNASI YAPIM İŞİ

KAPANIŞ TARİH VE SAATİ: [14 / 08 / 2023] – 16:00 Orta Avrupa Saati CET

ve sanat kurallarına uygun olarak yapmak hususundaki yükümlülüklerini ve sorumluluđunu ortadan kaldırmaz.

(c) YÜKLENİCİ, üstlenmiş olduđu işleri, sorumlu bir meslek adamı olarak fen ve sanat kurallarına uygun olarak yapmayı kabul etmiş olduğundan, kendisine verilen projeye ve/veya teknik belgelere göre işi yapmakla, bu projenin ve/veya teknik belgelerin iş yerinin gereklerine, fen ve sanat kurallarına uygun olduğunu, ayrıca işin yapılacağı yere, kullanılacak her türlü malzemenin nitelik bakımından yeterliliđini incelemiş, kabul etmiş ve bu suretle işin teknik sorumluluđunu üstlenmiş sayılır. Bununla birlikte YÜKLENİCİ, kendisine verilen projelerin ve/veya şartnamelerin, teslim edilen işyerinin veya malzemenin veyahut talimatın, sözleşme ve eklerinde bulunan hükümlere aykırı olduğunu veya fen ve sanat kurallarına uymadığı hususundaki karşı görüşlerini teslim ediliş veya talimat alış tarihinden başlayarak on beş gün içinde (özelliiği bakımından incelenmesi uzun sürebilecek işlerde, YÜKLENİCİ'nin isteđi halinde bu süre BİRLİK'ce artırılabilir) BİRLİK'e yazı ile bildirmek zorundadır. Bu sürenin aşılması halinde YÜKLENİCİ'nin itiraz hakkı kalmaz. YÜKLENİCİ'nin iddia ve itirazlarına rağmen, BİRLİK işi kendi istediđi gibi yaptırdığı takdirde YÜKLENİCİ, bu uygulamanın sonunda doğabilecek sorumluluktan kurtulur.

(d) YÜKLENİCİ ile yapı denetim görevlisi arasında anlaşmazlık olursa, bu anlaşmazlık 51. madde hükümlerine göre BİRLİK'ce karara bağlanır.

YAPI DENETİM GÖREVLİSİNİN YETKİLERİ

MADDE 12 - (a) YÜKLENİCİ bütün işleri yapı denetim görevlisinin, sözleşme ve eklerindeki hükümlere aykırı olmamak şartı ile vereceđi talimata göre yapmak zorundadır.

(b) YÜKLENİCİ kullanacağı her türlü malzemeyi yapı denetim görevlisine gösterip iş için elverişli olduğunu kabul ettirmeden iş başına getiremez.

(c) Malzemenin teknik şartnamelere uygun olup olmadığını inceleyip gözden geçirmek için yapı denetim görevlisi istediđi şekilde deneyler yapabilir ve ister işyerinde, ister özel veya resmi laboratuvarlarda olsun, bu deneylerin giderleri sözleşmesinde başka bir hüküm yoksa YÜKLENİCİ tarafından karşılanır. YÜKLENİCİ, deneylerin işyerinde yapılmasını isterse bunun için gerekli araç ve teçhizatı kendisi temin eder.

(d) Yapı denetim görevlisinin kabul ettiđi malzemenin mümkün olanların örnekleri mühürlenerek işin geçici kabulüne kadar saklanır.

(e) YÜKLENİCİ'nin işyerine getirdiđi malzemenin, teknik şartnamesine veya daha önce alınmış mühürlü örneđine uygun ve işe elverişli olmadığı anlaşıldığı takdirde YÜKLENİCİ, bu konuda kendisine verilen yazılı talimatın tebliđi tarihinden başlamak üzere on gün içinde söz konusu malzemeyi işyerinden kaldırıp uzaklaştırmak zorundadır. Bunu yapmadığı takdirde yapı denetim görevlisi bu malzemeyi, bütün zarar ve giderleri YÜKLENİCİ'ye ait olmak üzere, işyeri çevresi dışına çıkarmaya yetkilidir.



TARİH: [28 / 07 / 2023]

EK – B1 TEKNİK ŞARTNAME

HATAY İLİ PREFABRİK OFİS BİNASI YAPIM İŞİ

KAPANIŞ TARİH VE SAATİ: [14 / 08 / 2023] – 16:00 Orta Avrupa Saati CET

(f) YÜKLENİCİ tarafından fen ve sanat kurallarına aykırı olarak kusurlu yapıldıkları anlaşılan iş kısımlarını yıktırıp YÜKLENİCİ yeniden yaptırmak hususunda yapı denetim görevlisi yetkilidir. YÜKLENİCİ, bu konuda kendisine yazılı olarak verilen talimat üzerine, belirlenen süre içinde söz konusu iş kısımlarını ayrıca bir bedel istemeksizin yıkıp yeniden yapmak zorundadır. Bu hususta bir gecikme olursa sorumluluğu YÜKLENİCİ'ye aittir.

ALT YÜKLENİCİLERİN ÇALIŞTIRILMASI VE SORUMLULUKLARI

MADDE 13 - (a) İşin tamamı hiçbir suretle ALT YÜKLENİCİ'ler marifetiyle yaptırılamaz.

(b) İhale dokümanında, sözleşme imzalanmadan önce ALT YÜKLENİCİ'lerin listesi BİRLİK'in onayına sunulacaktır. BİRLİK, onaya sunulan listede yer alan ALT YÜKLENİCİ'leri onaylayıp onaylamadığını, on beş gün içinde YÜKLENİCİ'ye bildirir.

(c) YÜKLENİCİ'nin, BİRLİK tarafından onaylanan ALT YÜKLENİCİ'ler ile bunlar işe başlamadan önce sözleşme yapması ve bir örneğini BİRLİK'e vermesi gerekmektedir.

(d) BİRLİK'ce onaylanmayan ALT YÜKLENİCİ'ler hiçbir suretle iş yerinde çalışamaz.

(e) ALT YÜKLENİCİ'ler yaptığı bütün işlerden BİRLİK'e karşı YÜKLENİCİ sorumludur. ALT YÜKLENİCİ'lerin BİRLİK'ce kabul edilerek onaylanması bu sorumluluğu hiçbir şekilde değiştirmez.

(f) BİRLİK, ALT YÜKLENİCİ tarafından yapılan işlerin sözleşme ve şartname hükümlerine uygun olmadığını tespit ederse, ALT YÜKLENİCİ'nin değiştirilmesini veya ALT YÜKLENİCİ'ler tarafından yapılmasını istemediği herhangi bir iş bölümünün bizzat YÜKLENİCİ tarafından yapılmasını her zaman isteyebilir.

SÖZLEŞME EKLERİNE UYMAYAN İŞLER

MADDE 14 - YÜKLENİCİ, projelerde kendiliğinden hiç bir değişiklik yapamaz. Proje ve şartnamelere uymayan, eksik ve kusurlu oldukları tespit edilen işleri YÜKLENİCİ, yapı denetim görevlisinin talimatı ile belirlenen süre içinde bedelsiz olarak değiştirmek veya yıkıp yeniden yapmak zorundadır. Bundan dolayı bir gecikme olursa sorumluluğu YÜKLENİCİ'ye aittir. Bununla birlikte, YÜKLENİCİ tarafından proje ve şartnameden farklı olarak yapılmış olan işlerin, fen ve sanat kurallarına ve istenen özelliklere uygun oldukları BİRLİK'ce tespit edilirse, bu işler yeni durumları ile de kabul edilebilir. Ancak bu takdirde YÜKLENİCİ, daha büyük boyutta veya fazla miktarda malzeme kullandığını ve daha fazla emek harcadığını öne sürerek fazla bedel isteyemez. Bu gibi hallerde hak ediş raporlarına, proje ve şartnamelerde gösterilen veya yazılı talimatla bildirilen boyutlara göre hesaplanmış miktarlar yazılır. Bu şekilde yapılan işlerin boyutları, emeğin değeri ve malzemesi daha az ise bedeli de ona göre ödenir.



TARİH: [28 / 07 / 2023]

EK – B1 TEKNİK ŞARTNAME

HATAY İLİ PREFABRİK OFİS BİNASI YAPIM İŞİ

KAPANIŞ TARİH VE SAATİ: [14 / 08 / 2023] – 16:00 Orta Avrupa Saati CET

HATALI, KUSURLU VEYA EKSİK İŞLER

MADDE 15 - (a) Yapı denetim görevlisi, YÜKLENİCİ tarafından yapılmış olan işin eksik, hatalı ve kusurlu olduğunu veya malzemenin şartnamesine uygun olmadığını gösteren delil ve emareler gördüğü takdirde, gerek işin yapımı sırasında ve gerekse kesin kabule kadar olan sürede bu gibi eksiklerin, hataların ve kusurların incelenmesi ve tespiti için gerekli görülen yerlerin kazılmasını ve/veya yıkılıp yeniden yapılmasını YÜKLENİCİ'ye tebliğ eder. Bu incelemeler YÜKLENİCİ veya vekili ile birlikte yapılır. YÜKLENİCİ veya vekili bu konuda yapılacak tebliğe uymazsa, incelemeler yapı denetim görevlisince tek taraflı olarak yapılarak durum bir tutanakla tespit edilir. Bu gibi inceleme ve araştırmaların giderleri, işlerin eksik, hatalı ve kusurlu olduğunun anlaşılması halinde YÜKLENİCİ'ye ait olur. Aksi anlaşılırsa genel hükümlere göre işlem yapılır.

(b) Sorumluluğu YÜKLENİCİ'ye ait olduğu anlaşılan hatalı, kusurlu ve malzemesi şartnameye uymayan işlerin bedelleri, geçici hak edişlere girmiş olsa bile, YÜKLENİCİ'nin daha sonraki hak edişlerinden veya kesin hak edişinden ya da teminatından kesilir.

YÜKLENİCİNİN BAKIM VE DÜZELTME SORUMLULUKLARI

MADDE 16 - (a) Taahhüt konusu yapım işinin her türlü sorumluluğu, kesin kabul işlemlerinin BİRLİK'ce onaylanacağı tarihe kadar tamamen YÜKLENİCİ'ye aittir. YÜKLENİCİ, gerek malzemenin şartnameye uygun olmamasından ve gerekse yapım işlerinin kusur ve eksiklerinden dolayı, BİRLİK'ce gerekli görülecek bütün onarım ve düzeltmeler ile sürekli bakım işlerini kendi hesabına derhal yapmak zorundadır. YÜKLENİCİ bu zorunluluğa uymadığı takdirde, BİRLİK'ce, kendisinden bir yazı ile yükümlülüklerini yerine getirmesini isteyecektir. Bu talimatın YÜKLENİCİ'ye tebliği tarihinden başlamak üzere işin özelliğine göre, talimat yazısında BİRLİK'ce daha uzun bir süre verilmemişse, YÜKLENİCİ on gün içinde yükümlülüklerini yerine getirmeye fiilen başlamadığı veya başlayıp da belirlenen süre içinde teknik gereklerine göre işi bitirmediği takdirde BİRLİK, söz konusu onarım, düzeltme ve bakım işlerini, bütün giderleri YÜKLENİCİ'ye ait olmak dışarıdan hizmet alımı ile yaptırabilir. BİRLİK bu işler için YÜKLENİCİ'nin teminatından veya varsa diğer alacaklarından ödeme yapmaya yetkilidir.

(b) BİRLİK, YÜKLENİCİ'nin yaptığı işlerde kesin kabul tarihine kadar geçen zaman içinde herhangi bir aksaklık gördüğü takdirde, bu aksaklıkları yukarıda belirtildiği şekilde düzelttirip onarmakla birlikte, işin niteliğine göre aksaklığı tespit edilen yapım işlerinin kesin kabul işlemlerini uygun bir tarihe erteleyebilir. Bu takdirde kabulü ertelenen kısım için, BİRLİK'in uygun göreceği bir tutarda teminat alıkonur.

(c) Yapılan işlerde YÜKLENİCİ'nin kusurundan kaynaklanan ve acilen ele alınması gereken aksaklıklar meydana geldiğinde, YÜKLENİCİ'nin o anda işle ilgilenip konuyu ele alması imkanı yoksa bu takdirde BİRLİK, yazılı olarak haber vermek suretiyle YÜKLENİCİ adına bu aksaklığı giderir. YÜKLENİCİ'nin tebligat adresinde bulunmaması veya işe ilgi



TARİH: [28 / 07 / 2023]

EK – B1 TEKNİK ŞARTNAME

HATAY İLİ PREFABRİK OFİS BİNASI YAPIM İŞİ

KAPANIŞ TARİH VE SAATİ: [14 / 08 / 2023] – 16:00 Orta Avrupa Saati CET

göstermemesi halinde BİRLİK, YÜKLENİCİ hesabına aksaklığı giderip gerekli tedbirleri alır ve YÜKLENİCİ'nin bu uygulamaya itiraz hakkı olmaz.

(d) Yapım ve montaj işlerinde YÜKLENİCİ ve ALT YÜKLENİCİ'ler, yapının fen ve sanat kurallarına uygun olarak yapılmaması, hileli malzeme kullanılması ve benzeri nedenlerle ortaya çıkan zarar ve ziyandan, yapının tamamı için işe başlama tarihinden itibaren kesin kabul tarihine kadar sorumlu olacağı gibi, kesin kabul onay tarihinden itibaren de r. Bu zarar ve ziyan genel hükümlere göre YÜKLENİCİ ve ALT YÜKLENİCİ'lere ikmal ve tazmin ettirilir.

İŞİN SÜRESİ VE SÜRENİN UZATILMASI

MADDE 17 - (a) İşin, sözleşmesinde belirlenen zamanda tamamlanıp geçici kabule hazır hale getirilmemesi durumunda, gecikilen her gün için sözleşmesinde öngörülen günlük gecikme cezası uygulanır.

(b) Mücbir sebepler nedeniyle süre uzatımı verilebilecek haller aşağıda sayılmıştır:

Doğal afetler, Kanuni grev, Genel salgın hastalık, Kısmi veya genel seferberlik ilanı.

(c) b bölümünde belirtilen hallerin mücbir sebep olarak kabul edilmesi ve YÜKLENİCİ'ye süre uzatımı verilebilmesi için, mücbir sebep olarak kabul edilecek durumun;

- YÜKLENİCİ'nin kusurundan kaynaklanmamış olması,

- Taahhüdün yerine getirilmesine engel nitelikte olması,

- YÜKLENİCİ'nin bu engeli ortadan kaldırmaya gücünün yetmemesi,

- Mücbir sebebin meydana geldiği tarihi izleyen yirmi gün içinde YÜKLENİCİ'nin BİRLİK'e yazılı olarak bildirimde bulunması,

(d) Yetkili merciler tarafından belgelendirilmesi,

zorunludur.

ÇALIŞANLARIN HAKLARI VE ÇALIŞMA ŞARTLARI

MADDE 18 - (a) YÜKLENİCİ, yürürlükte bulunan mevzuat hükümlerine uygun olarak, iş aldığı her işçiye, personele ve teknik elemana, bunların adını ve soyadını, işe giriş tarihini, ücretini ve ücretin ödeneceği tarihi gösteren, kendisi veya vekili tarafından imzalanmış usulüne uygun bir karne vermek zorundadır. Ücret miktarı ve ödeme tarihi değişmedikçe bu karne geçerli sayılır. Değişiklik olduğu takdirde YÜKLENİCİ çalışanlarına verdiği karneyi bu esasa göre, yedi gün içinde değiştirmek zorundadır. Bu yeni karnede önceki bilgilere ilave olarak yeni karnenin geçerlik tarihi mutlaka yazılır.

(b) Yapı denetim görevlisi iş yerinde çalışanlar arasında YÜKLENİCİ veya ALT YÜKLENİCİ'ler tarafından ücretleri ödenmeyenlerin bulunup bulunmadığını kontrol ederek



TARİH: [28 / 07 / 2023]

EK – B1 TEKNİK ŞARTNAME

HATAY İLİ PREFABRİK OFİS BİNASI YAPIM İŞİ

KAPANIŞ TARİH VE SAATİ: [14 / 08 / 2023] – 16:00 Orta Avrupa Saati CET

ücretleri ödenmeyen varsa YÜKLENİCİ’den ve alt YÜKLENİCİ’lerden istenecek bordrolara göre bu ücretlerin YÜKLENİCİ hak edişinden ödenmesini sağlayacaktır. Bunun için YÜKLENİCİ’nin hak ediş istemesi üzerine bu istek ve hak edişin ödeneceği tahmini tarih, 4857 sayılı İş Kanunu’nun 36. maddesinde yazılı olduğu şekilde ilan olunur. İlanın yapıldığı, yapı denetim görevlisinin ve YÜKLENİCİ veya vekili ile işçi temsilcisinin imzaladıkları bir tutanakla tespit edilerek bu tutanağın bir sureti hak edişin ödeme yerine gönderilir.

(c) YÜKLENİCİ’den alacağı olan işçi, personel ve teknik elemanlar, ilan tarihinden başlamak üzere bir hafta içinde yapı denetim görevlisine başvurabilirler. Alacaklar, hak ediş raporunun düzenlendiği tarihten önceki (işçi ücretleri ödeme günü öncesindeki) günler için belirlenmiş sayılır. Bu tür alacakların üç aylık tutarından fazlası hakkında BİRLİK’e herhangi bir sorumluluk düşmez.

(d) Bildirilen alacak iddiaları, YÜKLENİCİ veya ALT YÜKLENİCİ’nin kayıtları ile varsa puantaj ve daha önceki hesap pusulalarından incelenip anlaşmaya varılan miktarların (üç aylık ücret tutarını geçmemek üzere) YÜKLENİCİ tarafından bordroya bağlanması sağlanır ve bu bordrolar hak ediş raporu ile birlikte ödeme yerine gönderilir. YÜKLENİCİ’nin hak edişinin ödenmesi gereken kısmından indirilen bu bordro tutarı ayrı bir çekle ödeme biriminin ilgili mutemedine verilir ve bordroda gösterilen alacaklar ilgililere yapı denetim görevlisi, YÜKLENİCİ veya vekili ile işçi temsilcisinin önünde ödenir, bu husus ayrıca bir tutanakla tespit olunur. Yapılacak tebligata rağmen YÜKLENİCİ veya vekili ödemede hazır bulunmazsa bu husus tutanakta belirtilir.

(e) YÜKLENİCİ’nin iş verdiği ALT YÜKLENİCİ’lerin gündelikçi, haftalıkçı veya aylıkçı olarak işyerinde çalıştırdığı işçi, personel ve teknik elemanların tamamı da YÜKLENİCİ’nin elemanları hükmünde olup bunların ücretlerinin ödenmesinden de doğrudan doğruya YÜKLENİCİ sorumludur. YÜKLENİCİ, bunların ücretleri hakkında da aynen kendi elemanları gibi ve yukarıdaki fıkralarda belirtildiği şekilde işlem yapmak zorundadır.

(f) Personel alacaklarının kontrol edilebilmesi için YÜKLENİCİ, teknik ve idareci personeli ile işçilerine yaptığı ödemelerin bordrolarından birer suretini, bordroların düzenlenme tarihinden başlayarak en çok bir ay içinde, yapı denetim görevlisine verecek ve bu bordrolarda teknik ve idareci personel ile işçilerin sanatları ve çalıştıkları yerler, ad ve soyadları ile doğum yerleri ve tarihleri belirtilecektir. Bordrolarda YÜKLENİCİ’nin veya vekilinin imzası bulunacaktır.

(g) Personel alacaklarının tamamı para ile ödenir. Para yerine kısmen de olsa marka, çek veya başka bir şeyin kullanılması usulü bulunmayacaktır.

SÖZLEŞMENİN DEVRİ

MADDE 19 - Sözleşme, zorunlu hallerde BİRLİK’in yazılı izni ile başkasına devredilebilir. Ancak, devir alacaklarda ilk ihaledeki şartların aranması zorunludur.



TARİH: [28 / 07 / 2023]

EK – B1 TEKNİK ŞARTNAME

HATAY İLİ PREFABRİK OFİS BİNASI YAPIM İŞİ

KAPANIŞ TARİH VE SAATİ: [14 / 08 / 2023] – 16:00 Orta Avrupa Saati CET

İŞ YERİNİN TEMİZLENMESİ VE TESİSLERİN KALDIRILMASI

MADDE 20 – YÜKLENİCİ tarafından işin sonunda işyerleri her türlü ihzarattan ve çalışma artıklarından çevreyle uyumlu olacak şekilde temizlenir. Bundan başka YÜKLENİCİ tarafından kendi ihtiyaçları için yapılmış olan baraka, ambar, garaj, atölye vb. tesisler, işin sonunda YÜKLENİCİ tarafından sökülerek götürülür ve bu işler için kendisine hiçbir bedel ödenmez. YÜKLENİCİ'nin yükümlülüğü olan bu işlerin yapılmaması veya eksik yapılması halinde BİRLİK'in takdir edeceği bir bedel; varsa YÜKLENİCİ'nin hak edişinden, yoksa teminatından kesilir.

PROJELERİN TANZİMİ VE BİRLİK İLE GÖRÜŞ BİRLİĞİNE VARILMASI

MADDE 21 - Yüklenici, yer tesliminden önce; BİRLİK'in ihale dökümanında yer alan teknik şartname, projeler vb. tüm dökümanları dikkate alarak, başlangıç projesi hazırlayacaktır. Bu konuda altyapı ile ilgili imalatların bir kısmı ile ilgilenen kuruluş olan HATAY BÜYÜKŞEHİR BELEDİYESİ ve BİRLİK'in belirleyeceği denetim elemanı ile görüşmeler düzenleyecek ve aşağıda belirtilen projelerin tamamını; ihale dökümanlarına uymak şartı ile hazırlatıp BİRLİK'in onayına sunacaktır. Onay sürecinden sonra yer teslimi yapılacaktır. İlgili maddedeki koşullar sağlanmadan hiçbir imalata başlanılmayacaktır.

- Deşarj için; belediyenin göstereceği kanalizasyon ve yağmur suyu bacalarına göre hazırlanacak olan atık su projesi,
- İçme, kullanma ve sulama suyu için gerekli temiz su projesi,
- Sera, güneş kolektörleri, genel kullanım ve tüm tesisin ihtiyacına göre dizayn edilecek olan elektrik tesisatı projesi,
- Prefabrik ofis alanları, çadırlar ve sera projeleri, kurulacak masa sisteminin şartnamesi ve Hatay Büyükşehir Belediyesi'nin mevcut altyapı gereksinimleri ve direktifleri doğrultusunda hazırlanacak olan beton zemin projesi,
- Elektrik şartnamesinde de belirtilen enerji müzadesinin alınması konusunda projelerin hazırlanması, sera ve diğer alanların enerji ihtiyacına göre uygun olacak şekilde elektrik projelerinin çizilmesi YÜKLENİCİ tarafından gerçekleştirilecektir. BİRLİK ile görüş birliğine varılmadan hiçbir şekilde projeler onaylanmayacaktır ve imalatlara başlanılmayacaktır.

ANLAŞMAZLIKLARIN ÇÖZÜMÜ

MADDE 22 - (a) İşin yürütülmesi veya kesin hesapların çıkarılması aşamasında yapı denetim görevlisi ile YÜKLENİCİ arasında çıkabilecek anlaşmazlıklar, öncelik sırası sözleşmesinde belirtilen, sözleşme eklerindeki hükümler dikkate alınmak suretiyle aşağıda yazılı olduğu şekilde BİRLİK tarafından çözüme bağlanacaktır. YÜKLENİCİ, anlaşmazlığa yol açan



TARİH: [28 / 07 / 2023]

EK – B1 TEKNİK ŞARTNAME

HATAY İLİ PREFABRİK OFİS BİNASI YAPIM İŞİ

KAPANIŞ TARİH VE SAATİ: [14 / 08 / 2023] – 16:00 Orta Avrupa Saati CET

konuda, bu durumun ortaya çıktığı günden başlamak üzere on beş gün içinde itiraz ve şikayetlerinin sebeplerini açıklayan bir dilekçe ile BİRLİK'ye başvuracaktır.

(2) BİRLİK, bu dilekçeyi aldığı tarihten başlamak üzere en çok bir ay içinde inceleyip bu husustaki kararını YÜKLENİCİ'ye bildirecektir. bir ay içinde kendisine bir cevap verilmediği veya verilen karara razı olmadığı takdirde, YÜKLENİCİ anlaşmazlıkların çözümüne ilişkin sözleşme hükümlerine göre hareket etmekte serbesttir.



TARİH: [28 / 07 / 2023]

EK – B1 TEKNİK ŞARTNAME

HATAY İLİ PREFABRİK OFİS BİNASI YAPIM İŞİ

KAPANIŞ TARİH VE SAATİ: [14 / 08 / 2023] – 16:00 Orta Avrupa Saati CET

GENEL ÖZELLİKLER

- 1) Standart parçalardan oluşan hazır yapılar cıvata somun bağlantılı olacaktır. Beton kaide üzerine kurulan yapı, gerektiği zaman sökülerek tekrar kurulabilir, büyütülüp küçültülebilir olacaktır.
- 2) Bütün panel ebatları standart olduğundan yerleri değiştirilebilir ve birbiri yerine kullanılabilir olacaktır.
- 3) Hazır yapılar beton kaideye çelik dübeller ile sabitlenecektir. Kullanılan tüm cıvata, somun ve pullar paslanmaya dayanıklı galvanizli çelik olacaktır.
- 4) Binaların saçak, köşe, alın kapatmaları ve iki kat arası kapatma, BİRLİK'in belirleyeceği RAL9002 - kirlili beyaz boya veya muadili standart renklerde olacaktır.
- 5) Elektrik ve sıhhi tesisat projeleri detay olarak belirtilen gerekli standartlara göre hazırlanacak ve uygulama yöntemi olarak panel üstünden kablo kanalı kroşe ve kelepçe ile yapılacaktır.
- 6) Taşıyıcı sistemi oluşturan çelik kolon, kirişler ve çelik aşıklar, ST 37 kalite çelikten imal edilip, galvaniz kaplanacaktır. Bağlantılar cıvata ve somun ile yapılacağından sökülebilir, takılabilir özelliklerde olacaktır. Kullanılan malzemeler galvanizden imal edilecektir.
- 7) Temele gelecek tüm yapı yükleri, hareketli ve sabit yükler, YÜKLENİCİ firma tarafından statik hesabı hesaplanarak BİRLİK'e sunulacaktır. Temiz su, atık su ve elektrik projeleri hazırlanacak ve BİRLİK'e sunulacaktır. BİRLİK'ten onay alındıktan sonra uygulamaya geçilecektir.
- 8) Hazır yapılarının çatısı ve taşıyıcı sistemi lokasyona göre belirlenmiş TS 500 değerlerine göre 50kg/m² rüzgar yüküne ve 80kg/m² kar yüküne ve 20 kg/m² (15 kg/m² yapı ve 5 kg/m² güneş panel yükü) güneş paneli ve bağlantılarının yüküne dayanabilecek şekilde tasarlanmış olup; istenildiği takdirde bu oranlar yapılacak alanın coğrafi koşulları, arazi yapısı da göz önüne alınarak yeniden tasarlanacaktır.
- 9) Tüm prefabrik yapılar doğu-batı yönüne konumlandırılacak, çatı eğim yönü güney yönüne bakacak şekilde tasarlanacaktır. Kurulacak olan güneş panellerinin bu çatılar üzerine yerleştirilmesi planlanmaktadır. Çatı yükü hesaplanırken statik hesaplamalar için, panel ve bağlantı ağırlıkları da hesaba katılıp, tasarım yapılmalıdır.
- 10) Binaların tasarım ve yapımında "Binaların Yangından Korunması Hakkında Yönetmelik" mevzuatına ve aynı yönetmeliğin EK/5 tablosunda bulunan kaçış mesafelerine uyulmalıdır. Binalarda aksi istikamette tahliye kapılarının bulunması planlanmalı ve bu tahliye kapılarının dışarıya doğru açılacak şekilde tasarımı yapılmalıdır.
- 11) Kullanılan ürünler TSE, EN, DIN, ISO standartlarına uygun olmalıdır. BİRLİK tarafından talep edilmesi durumunda ürünlere ait uygunluk belgeleri YÜKLENİCİ tarafından BİRLİK'e sunulacaktır. Söz konusu imalat, bahsi geçen şartnamelerde yer almıyor ise o zaman ilgili

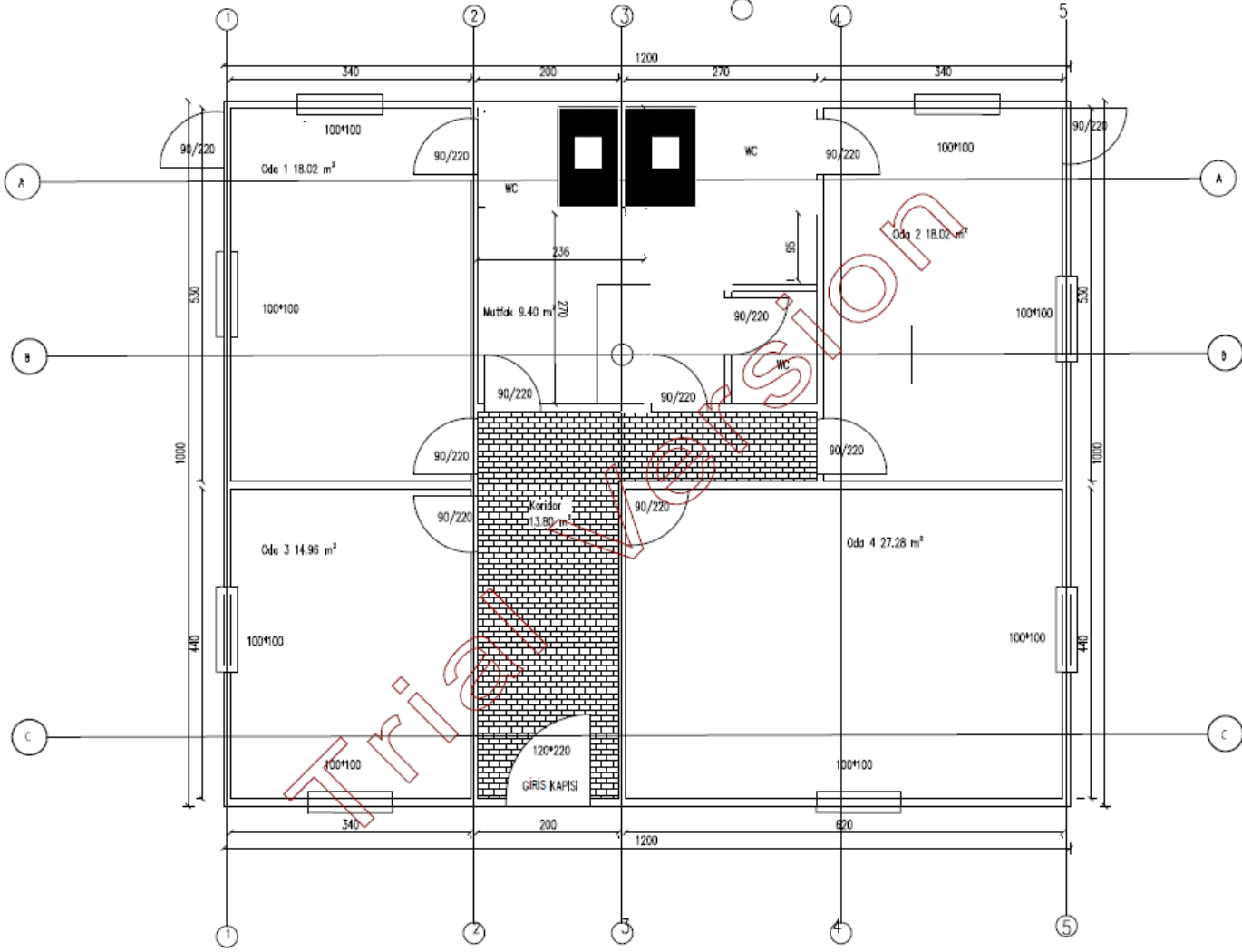


TARİH: [28 / 07 / 2023]

EK – B1 TEKNİK ŞARTNAME

HATAY İLİ PREFABRİK OFİS BİNASI YAPIM İŞİ

KAPANIŞ TARİH VE SAATİ: [14 / 08 / 2023] – 16:00 Orta Avrupa Saati CET



KAT PLANI



TARİH: [28 / 07 / 2023]

EK – B1 TEKNİK ŞARTNAME

HATAY İLİ PREFABRİK OFİS BİNASI YAPIM İŞİ

KAPANIŞ TARİH VE SAATİ: [14 / 08 / 2023] – 16:00 Orta Avrupa Saati CET

Sistem Tanımı

Şartname inşası planlanan konutlarda su basman kotu üzeri üst yapının çelik taşıyıcı yapı sistemlerine uygun olarak inşa edileceğini açıklamaktadır. Önerilen yapı sistemi ile fabrika ön üretimli hiç kaynak kullanılmadan yapılan çelik yapı elemanları inşaat mahallinde civatalama sistemi ile süratle bir araya getirilerek yapı karkası oluşturulmaktadır. Daha sonra yapılacak olan kaplamalar sayesinde iç ve dış duvarlarda bitmiş yüzeyler elde edilmesi yanı sıra yüksek düzeyde ses ve ısı izolasyonu sağlanmaktadır.

Temel

Zemin düz olarak kabul edilmiştir.

Toprak seviyesinden $h = 30$ cm yüksekliğinde basit kiriş sistemli donatılı yüzeysel temel yapılmaktadır.

Taşıyıcı duvarlar betonarme kirişlere oturtulur, boşluklara blokaj yapılır.

Kirişler üzerine basan 12 cm kalınlıklı çelik hasır donatılı döşeme betonu ile birlikte çalışacak şekilde donatılandırılır.

Taşıyıcı Sistem

Çelik Yapı sistemi Galvanizli bükme çelik profillerin kullanımı ile oluşturulan duvar döşeme ve çatı makası panellerinden meydana gelmektedir.

Kullanılan çelik malzemenin galvanizli olması korozyona karşı mukavemetini sağlamaktadır. Sistemin en önemli avantajı depreme karşı mukavemetin maksimum düzeyde sağlanmasıdır. Statik hesaplar zemin etüt sonuçları değerlendirilerek 1. derece deprem bölgesi baz alınarak yapılmaktadır. Yapıların depreme karşı davranışı spektral analiz yöntemi kullanılarak incelenmiştir.

Bütün taşıyıcı sistemler ;

- * AISI-1996 : American Iron and Steel Institute
- * AISC Standartları
- * TS 11372-1994: Çelik Yapılar-Hafif-Soğukta Şekil Verilmiş Profillerle Oluşturulan-Hesap Kuralları
- * TS 648-1980 : Çelik Yapıların Hesap ve Yapım Kuralları
- * TS 498-1987 : Yapı Elemanlarının Boyutlandırılmasında Alınacak Yüklerin Hesap Değerleri
- * TS 6793-1989 : Konutlar ve Kamu Binalarında Kullanım ve Yerleşim Yükleri
- * TS ENV-1998 : Depreme Dayanıklı Yapıların Projelendirilmesi Tedbirleri



TARİH: [28 / 07 / 2023]

EK – B1 TEKNİK ŞARTNAME

HATAY İLİ PREFABRİK OFİS BİNASI YAPIM İŞİ

KAPANIŞ TARİH VE SAATİ: [14 / 08 / 2023] – 16:00 Orta Avrupa Saati CET

* Afet Bölgelerinde Yapılacak Yapılar Hakkındaki Yönetmelik standart ve şartnamelerine göre hesap edilmektedir.

Teknik Veriler

Kar Yüğü 80 kg/m² - TS 498 ve TS EN 1991-1-3

Rüzgar Hızı 90 km/saat (47 Kg/ m²) TS 498 ve TS EN 1991-1-4

Deprem Bölgesi Etkin yer ivmesi katsayısı Ao=0,40 (1.derece deprem bölgesi)

Dış Duvar Isı İletim Katsayısı K: 0,34 Kcal/m² hC (K: 0,43 W/m² K)

İç Duvar Isı İletim Katsayısı K: 0,34 Kcal/m²Hc (K: 0,43 W/m² K)

Çatı Isı İletim Katsayısı K: 0,38 Kcal/m²hC (K: 0,46 W/m² K)

Şase Yük Kapasitesi 250 kg/m² (iki katlı binalar için) T.S 498

İklim Bölgesi 3 İklim bölgesine (K:0,50 W/m² K) uygundur.

İLGİLİ STANDARTLAR Üretim :

TS EN 10162 standartlarında Isı Yalıtımı : Isı Yalıtım Yönetmeliği (8.05.2000) & Ses Yalıtımı : TS 187 ve TS 854 (DIN 4109)Yangın Dayanımı : TS 1263, DIN 4102, TS EN 13501-1 & Birleşim elemanları : DIN 960-961,DIN 935-F,8.8

Taşıyıcı Sistem

S350GD+Z (1335) kalite (~ St52) veya DX51D+Z (1311) kalite (~ St37) galvaniz rulo sacdan rollformer makinesinden çekilmiş panel karkası, ara kat şasesi , çatı makasları ve aşıklar ile çaprazlardan oluşmaktadır.

Dış Duvarlar

SANDVIÇ PANEL 1000 EPS İZOLELİ VİDALİ CEPHE PANEL; 4. 0,30 SAC KALINLIĞI 7 MİKRON ASTAR + 20 MİKRON POLYESTER RAL 9002 BOYALI GALVANİZ SAC ARASI 6 CM EPS KÖPÜK

İç Duvarlar

SANDVIÇ PANEL 1000 EPS İZOLELİ VİDALİ CEPHE PANEL 0,30 SAC KALINLIĞI 7 MİKRON ASTAR + 20 MİKRON POLYESTER RAL 9002 BOYALI GALVANİZ SAC ARASI 6 CM EPS KÖPÜK



TARİH: [28 / 07 / 2023]

EK – B1 TEKNİK ŞARTNAME

HATAY İLİ PREFABRİK OFİS BİNASI YAPIM İŞİ

KAPANIŞ TARİH VE SAATİ: [14 / 08 / 2023] – 16:00 Orta Avrupa Saati CET

Tavan

Tavan; Asma tavan olup tavan kaplaması olarak 60X60 Karolam kullanılmalıdır.

Normal Mekân Islak hacimler: WC + Duş bölümünde tavan kaplaması olarak PVC Lambri kullanılmalıdır.

Tavan Isı yalıtımı

100 mm kalınlığında 14 kg/m³ yoğunluğunda DIN4102 ve TS EN 13501–1, yanmaz A sınıfı rulo cam yünü ile kaplanmalıdır.

Isı iletim kat sayısı $k=0,32$ kcal/ m² °Ch veya 0,37 W/m

Çatı

KAPLAMA

0,50 mm kalınlığında 27mm hatveli DIN EN 10142, natürel 27/200 formunda galvaniz trapez kesitli sac olup, yağmur olukları ve su indirmeleri serbest akış olarak aşağıya verilmelidir.

AŞIKLAR

Roll Form makinesinden çekilmiş yüksek standartta galvaniz özel şekillendirilmiş omega sistemi aşıktan oluşmalıdır.

MAKASLAR

Cad - Cam kontrollü roll - form makinesinden tek parça halinde çekilmiş Galvaniz U , C veya özel şekillendirilmiş omega şeklinde kaynaklı vidalı imal edilmektedir. (Statik hesaba göre 0.8 – 1.2 mm kalınlığında)

SACAK

200 mm genişliğinde Soğuk Şekillendirilmiş RAL 9002 boyalı galvaniz sac

ALIN

Soğuk Şekillendirilmiş RAL 9002 boyalı lambri sac

DIŞ KAPI

1,5mm Sacdan Soğuk Şekillendirilmiş RAL 9002 Toz Boyalı Kasa VE 1,2mm Sacdan Şekillendirilmiş RAL 9002 Toz Boyalı Kasa Destek Profilli yalıtımlı Metal kapı olup, Kapı kolu ve gömme kilitleri takılmalıdır. –

İÇ KAPI



TARİH: [28 / 07 / 2023]

EK – B1 TEKNİK ŞARTNAME

HATAY İLİ PREFABRİK OFİS BİNASI YAPIM İŞİ

KAPANIŞ TARİH VE SAATİ: [14 / 08 / 2023] – 16:00 Orta Avrupa Saati CET

Panel kapı (ahşap karkaslı Kraft Dolgulu) olup, Kapı kolu ve gömme kilitleri takılmalıdır.

WC KAPI

1,2mm Sacdan Soğuk Şekillendirilmiş RAL 9002 Toz Boyalı Binili Kasa 42 mm kalınlığında Ahşap Pres Amerikan panel kapı (ahşap karkaslı Kraft Dolgulu) olup, Kapı kolu ve gömme kilitleri takılmalıdır.

PENCERE - PENCERELER

PVC doğrama ısı camlı, cam kalınlığı 4+12+4 mm çift cam olup camları takılmaktadır. Pencere çerçeveleri beyaz renk yapılmalıdır.

WC PENCERE PVC doğrama vasistas açılır ısı camlı, cam kalınlığı 4+12+4 mm çift cam olup camları takılmalıdır..

Pencere çerçeveleri beyaz renk yapılmalıdır..

Elektrik Tesisatı

Anahtar / Priz bağlantıları: 25x25 PVC Yapışkanlı Kablo Kanalları içinde Gizli

Priz / Anahtar kabloları: 3x2,5 mm² NYM

Aydınlatma Armatürü kabloları: 2x1,5 mm² NYM

Armatürler

TSE belgeli, 1. Sınıf kalite, IP 65 standartlarına uygun malzeme kullanılarak uygulama yapılacaktır. Tüm imalatlarda LED armatürler tercih edilecek olup, BİRLİK'ten malzeme onayı alınmadan kesinlikle imalata başlanılmayacaktır.

TSE belgeli ve 1. Sınıf kalite malzeme kullanılarak uygulama yapılacaktır

KONUT DAĞITIM PANOSU : 5A 24 lü otomatik sigorta kutusu içinde 3×25 A anahtarlı otomatik ana sigorta 30 A/4×25 A kaçak akım koruma anahtarı, akım anahtarı, linyeler için bir fazlı anahtarlı otomatik sigorta (siemens veya muadili)

TOPRAKLAMA SİSTEMİ : Bina temelde kafes şeklinde galvanizli şerit lama ile çevrilerek galvaniz topraklama levhaları ile topraklanır. Elektrik sistemi topraklamasında bakır kaplamalı çelik topraklama kazıkların ve bakır kablolar kullanılmalıdır.

SORTİLER : Linyeler ve priz sortileri 2,5 mm aydınlatma sortileri 1,5 mm NYM tipindeki kablolar siemens veya muadili olmalıdır



TARİH: [28 / 07 / 2023]

EK – B1 TEKNİK ŞARTNAME

HATAY İLİ PREFABRİK OFİS BİNASI YAPIM İŞİ

KAPANIŞ TARİH VE SAATİ: [14 / 08 / 2023] – 16:00 Orta Avrupa Saati CET

TELEFON SİSTEMİ : Her konutta bir adet telefon dağıtım kutusu iki adet sıva altı telefon prizi ve her priz için iki çiftlik kablo ile dağıtım kutusu ve prizler arası kablolama yapılmalıdır. Harici hatların girişi için telefon kutusundan bina dışına boş boru bırakılmalıdır.

TV SİSTEMİ : İki adet sıva altı TV prizi RG 59-V6 kablolar ile uygun bir yere konacak olan TV buatları ile prizler arası kablolama yapılmalıdır. Kablolu TV veya merkezi anten sistemi girişi için ana buat ile bina arasına boş boru montajı yapılmalıdır.

KAPI ZİLİ TESİSATI : Zil butonu, zil, zil trafosu ve kablosu montaj edilmeli.

Tüm malzemeler TSE belgeli olmak koşulu ile yapılmalıdır.

Kullanıcının zevkine göre değişiklik arz eden aydınlatma armatürleri (Yatak odası, salon, hol, mutfak) ile bina harici hatların temini (Enerji, Telefon, TV sistemi, Anten, Santral, Yükseltici, Çevre, Yol aydınlatma) teklif kapsamı içinde tutulur.

Türkiye’de Uyulması Gereken Standartlar

Çevre ve Şehircilik Bakanlığı ve TEDAŞ Şartname ve Birim Fiyat Tarifleri (Şartnamede tanımlanmayan imalatlarda geçerli olacaktır.),

Çevre ve Şehircilik Bakanlığı Yönetmelikleri,

Elektrik İç Tesisat Yönetmeliği,

Elektrik Kuvvetli Akım Tesisleri Yönetmeliği,

Elektrik Tesislerinde Topraklamalar Yönetmeliği,

TEDAŞ Elektrik Enerjisi Tesisleri Proje Yönetmeliği,

Anma akımı 1 kV ‘un Üzerinde Olan Kuvvetli Akım Tesisleri, Elektrik Dağıtım Tesisleri Genel Teknik Şartnamesi,

Elektrik Tesisleri Kabul Yönetmeliği,

Elektrik Tesislerinde Emniyet Yönetmeliği,

TEDAŞ Genel Aydınlatma Yönetmeliği.

ÖLÇÜM ve TESTLER

YÜKLENİCİ inşaatın seyri esnasında tesiste bulunan herhangi bir sistemin test yapılması kontrol mühendisince istenildiğinde tüm alet ve edevatı temin ederek gerek kontrollükle beraber ve gerekirse ilgili kurumlara tüm masrafları YÜKLENİCİ tarafından karşılanmak üzere test ettirmek zorundadır.

KULLANMA VE BAKIM TALİMATI



TARİH: [28 / 07 / 2023]

EK – B1 TEKNİK ŞARTNAME

HATAY İLİ PREFABRİK OFİS BİNASI YAPIM İŞİ

KAPANIŞ TARİH VE SAATİ: [14 / 08 / 2023] – 16:00 Orta Avrupa Saati CET

YÜKLENİCİ imalatını ve montajını yapacağı tüm sistemlere ait Türkçe (varsa İngilizce) kullanma, bakım ve işletme talimatları ile bağlantı şemalarını bir asıl beş kopya olarak hazırlayarak BİRLİK'e verecektir. Birlik'in isteđi doğrultusunda cihazlarla ve işletme ile ilgili gerekli ve yeterli eğitimi BİRLİK'ce belirtilecek personele ücretsiz verecektir.

GARANTİ

YÜKLENİCİ işin genel kabulüne kadar malzeme ve tesisattan sorumludur. YÜKLENİCİ ilgili tesiste bulunan tüm sistemleri eksiksiz bir şekilde çalışır durumda tesis edecek ve işin geçici kabulüne müteakip 3 ay süreyle kullanma hatası dışındaki arızaları derhal bila bedel gidermekle sorumlu olacaktır. Tamir gerektiren parçaların tamiri bir ay içerisinde giderilmese bu işin garanti süresi bir ay uzatılacak ve bu süre içerisinde tamiri yapılmayan parçalar piyasadan BİRLİK'ce YÜKLENİCİ namına yaptırılarak . YÜKLENİCİ ilgili kısım teknik şartnamelerinde ayrıca belirtilmemiş olsa bile bütün sistemlere ait garanti belgelerini geçici kabul tarihinden itibaren garantisini başlamak kaydıyla BİRLİK'e teslim edecektir.

Boya

Dış Cephe 2 Kat Silikon Esaslı Dış Cephe Boyası

İç Cephe 2 Kat Plastik Esaslı İç Cephe Boyası

Metal Aksam 1 Kat Rapit Astar + Dış yüzeyler 2 Kat Yađlı Boya

Sıhhi Tesisat

DUVAR BORULAMA SİSTEMİ : Duvar içine döşenmiştir

TEMİZ SU BORUSU : Polipropilen Boru

PİS SU BORUSU : PVC Pilsa / Ege Yıldız / Fırat Plastik

ARMATÜRLER : Süperstar veya muadili

VİTRİFİYELER : Eczacıbaşı(Norm serisi)

Banyo ve mutfaklarda gereksinim duyulacak sıcak suyun kombi cihazından elde edileceđi prensibi ile borulama imalatının yapılacağı kabul edilerek teklif hazırlanır. Kullanım suyu hattından polipropilen (PPRC) temiz su borusu, atık su tesisatında geçme muflu contalı ekli sert PVC pıssu borusu kullanılmak koşulu ile borulama, vitrifiye malzeme, kromajlı malzeme (musluklar) ve akrilik küvetler ve akrilik duş tekneleri teklif kapsamındadır.

Zemin kattaki WC hacimindeki lavabolara sadece sođuk su tesisatı diđer lavabolara sıcak+sođuk su tesisatı hattı çekilir. Kombi cihazı ve aksesuarlar (Duşa kabin, etejer, ayna,



TARİH: [28 / 07 / 2023]

EK – B1 TEKNİK ŞARTNAME

HATAY İLİ PREFABRİK OFİS BİNASI YAPIM İŞİ

KAPANIŞ TARİH VE SAATİ: [14 / 08 / 2023] – 16:00 Orta Avrupa Saati CET

kağıtlık, sabunluk, havluluk, askılık vs) kullanıcının zevkine göre deęişiklik arz edeceğinden kullanıcı alımına bırakılarak teklif kapsamı dışında tutulacaktır . Ancak ataşman olarak imalatların ücretleri ödenerek yapılması zorunludur .

Su Sanitasyon İç Tesisat

Tüm pisuar, klozet ve hela taşı bağlantıları ile temiz su ve pis su bağlantıları uygun malzemeler ile birinci sınıf işçilikte tesisat bağlantıları yapılacaktır. Pis su bağlantılarının, BİRLİK'in göstereceđi pis su bacasına kadar bağlantısının yapılması YÜKLENİCİ tarafından gerçekleştirilecektir. Uygun altyapı malzemelerinin seçimi denetim elemanı ile karar verilecektir.

Evye ve Mutfak Dolabı

Evye; aşağıda belirtilen ebatlarda ve özelliklerde olacaktır ancak Birlik'in isteđi doğrultusunda kullanım amacına uygun şekilde ölçülendirilmede deęişiklikler yapılabilir. 100 cm x 50 cm ebatlarında suntalam dolaplı tezgah üzerinde metal evye kullanılacaktır.

ZeminKaplama

SALON VE YATAK ODALARI : Laminat Parke veya halı kaplama

MUTFAK, BANYO, WC, TERAS : Seramik